

# IGLECRECIMIENTO INTEGRAL ¡HACIA UNA IGLESIA DE IMPACTO!

MANUAL DEL MAESTRO



[www.reddemultiplicacion.com](http://www.reddemultiplicacion.com)

---

---

### Detalles administrativos

La intención de la RED DE MULTIPLICACIÓN es multiplicar la capacitación de líderes y pastores con este material con un mínimo de administración. El material está disponible para la impresión en el portal de internet sin costo alguno. Sin embargo tenemos algunas sugerencias para la organización de los talleres de capacitación.

---

### Posibles Costos

- Manual del Participante. Fotocopiado localmente.
- Libro *“Iglecrecimiento Integral”*. Librería cristiana.
- CD (Manual y transparencias). Descargarlo de nuestro portal.
- Almuerzo y meriendas. Arreglos locales.

---

### Materiales Bibliografía

Puede obtener el Manual del Participante, el Manual del Maestro y las transparencias (también en PowerPoint) de cualquiera de las siguientes tres fuentes:

1. [www.reddemultiplicacion.com](http://www.reddemultiplicacion.com)
2. CD disponible en los eventos del taller
3. Solicitando una copia al representante más cercano a usted

## Breve historia

El primer evento se realizó en Puerto Rico con líderes y pastores de varias denominaciones. Fue dictado por Raúl Orlandi, Alfredo Vallellanes, Rosilio Román y Juan Wagenveld, quienes iniciaron esta serie de charlas. Desde entonces muchos han colaborado de alguna manera con su contenido, muchas de ellos como resultado de las evaluaciones enviadas. Al día de hoy se han considerado más de mil evaluaciones al taller, la gran mayoría ampliamente positivas. Se ha profesionalizado la presentación, las gráficas y los manuales.

## Recursos del Capacitador

1. Libro *“Iglecrecimiento Integral: Hacia Una Iglesia de Impacto.”*
2. Manual del Maestro/Alumno
4. Transparencias a color o PowerPoint disponible en: [www.reddemultiplicacion.com](http://www.reddemultiplicacion.com)
5. Video “La Cosecha” (obtener de algún miembro de la RED)
6. Ayuda de otro entrenador de Iglecrecimiento Integral en: [www.reddemultiplicacion.com](http://www.reddemultiplicacion.com)

## Cómo usar esta guía

El presente documento le indicará -página por página- cómo dictar el Taller y dónde se encuentra el material dentro del libro *“Iglecrecimiento Integral”*. También la ubicación de las láminas de PowerPoint para su exposición. Es importante recordar que cada facilitador tiene la libertad de enriquecer el material desde su propia experiencia, usando sus propias ilustraciones, anécdotas, etc.

## INTRODUCCIÓN:

[www.reddemultiplicacion.com](http://www.reddemultiplicacion.com)

La Red de Multiplicación fomenta el crecimiento y la siembra de iglesias saludables a través de la capacitación de pastores y líderes. Provee acceso gratuito a útiles recursos, listos para su impresión, a través de su portal de Internet. Capacita con sus representantes locales en varios países de Latinoamérica y Estados Unidos. La Red es mejor conocida por el taller *“Iglecrecimiento Integral”* que desde el año 2000 ha sido dictado en varios países entre los cuales se encuentran México, Costa Rica, Puerto Rico, República Dominicana, Venezuela, Colombia, Ecuador, Perú, Paraguay, Uruguay, Bolivia, Argentina, y en varias ciudades de Estados Unidos. La presente conferencia permite al líder cristiano enfocar la iglesia como instrumento misional de Dios. Presenta la importancia de una visión definida dentro de un marco organizacional de los sistemas abiertos, y provee algunos esquemas misionales que llevarán a revitalizar la iglesia para un mayor impacto en su comunidad. Este evento, y el manual que tiene en sus manos, se basan en el libro *“Iglecrecimiento Integral”* publicado por FLET y Unilit. Se recomienda su lectura antes o después del taller, sin embargo no es imprescindible para participar en él. La Red también ofrece una charla acerca de la plantación de iglesias titulado *“Sembremos Iglesias Saludables”*. *“Retiro para Sembradores”* taller-retiro de dos días para líderes y pastores que se encuentran, o tienen planes, de sembrar una iglesia. *“Tómele el pulso a su iglesia”*, herramienta que le permitirá evaluar y planificar las actividades de la iglesia en pos de un crecimiento saludable. Y la Línea Académica de la Red, que pretende ahondar en el conocimiento teórico y teológico desde seminarios, institutos o iglesias locales. Confiamos que, una vez terminado el material, seamos desafiados a nuevas posibilidades. Que esta conferencia nos haga mejores siervos de Jesucristo para su honra y gloria, para el crecimiento de su Iglesia y para la extensión de su Reino.

## DESCRIPCIÓN:

### SESIÓN 1 “Pasión, Visión, Misión”

Permite desarrollar una relación íntima y devocional con Dios, para así involucrarnos en la Obra a la hemos sido llamados. Al sentir pasión por la obra de Dios, podemos desarrollar una visión de lo que Él quiere y puede hacer por medio nuestro. Al responder en obediencia a este llamado, la iglesia se vuelca en misión al mundo. Esto sólo se logra cuando entendemos lo que la Biblia nos enseña acerca de la relación entre Dios, la iglesia y nuestra comunidad.

### SESIÓN 2 “La Iglesia Misional”

Provee un esquema misional que permite al obrero cristiano planificar estratégicamente al observar todo el panorama de las funciones de la iglesia misionera. Enfatiza las áreas de trabajo que la iglesia debe cuidar para crecer saludable e integralmente. Ayuda también en la evaluación concreta de

ministerios.

### SESIÓN 3 “Sistema de Transformación”

La iglesia es un cuerpo complejo y variado con muchos subsistemas que actúa en un medio ambiente particular. Existe interdependencia e interrelación entre todos los subsistemas, los cuales forman un gran sistema, que a la vez acciona y reacciona a otros y a su medio ambiente. Observar este cuadro global, en su relación mutua y contexto, describe lo que llamamos “sistemas abiertos”. Concepto que nos permite encontrar formas prácticas y saludables para emprender y continuar la obra de “hacer discípulos” y manejar los cambios necesarios en la iglesia misional.

### SESIÓN 4 “¡Hacia una iglesia de impacto!”

Concluimos con una charla práctica y motivacional que examina algunos factores importantes para convertir su iglesia en una iglesia de impacto en la comunidad.

## Portada

Aunque se provee una tapa diseñada profesionalmente para aquellos que deseen usarla; en diferentes lugares hacen la suya propia con arte e información más a tono con el contexto donde se va a usar el material. Sin embargo es imprescindible que se mantenga el logotipo de RED DE MULTIPLICACIÓN y no se cambie el título de la misma, ni modifique el contenido del material.

## Introducción y Descripción

Una breve presentación de la Red de Multiplicación junto con la descripción de las cuatro sesiones del taller. Se usa generalmente como material promocional antes del taller o se deja para la lectura individual de cada participante posterior al evento.

## Horario Sugerido

El taller está diseñado para ser dictado en un día. Pueden surgir oportunidades para llevarlo a cabo en varias noches seguidas.

El presente horario ha funcionado muy bien como punto de partida. Sin embargo se lo puede modificar cuando sea necesario acortar el tiempo por alguna razón. Cada taller está diseñado para una hora y media.

No olvide dejar suficiente tiempo al final para que los participantes llenen las evaluaciones del taller.

## HORARIO SUGERIDO:

08:00	Inscripción y Bienvenida
08:30	Alabanza y Devocional (Hechos 2:42-47)
09:00	SESIÓN 1 "PASIÓN, VISIÓN, MISIÓN"
10:30	Receso
11:00	SESIÓN 2 "LA IGLESIA MISIONAL"
12:30	Almuerzo
13:30	SESIÓN 3 "Sistema de Transformación"
15:30	Receso
16:00	SESIÓN 4 "¡Hacia una iglesia de impacto!"
17:00	Preguntas y Respuestas Evaluación y Certificado Fotografía*, Clausura y Despedida

\* Recomendamos que se tome una fotografía digital del evento, de tal manera que sea enviada al representante de la Red junto con la evaluación general del evento.

BIENVENIDOS AL TALLER  
**IGLECRECIMIENTO  
 INTEGRAL**

**Cinco funciones de la Iglesia**



**Devocional**

Iglecrecimiento Integral

pp. 63-70 - Lección 4

Base Bíblica:

Hechos 2:42-47

Título:

“Cinco Funciones de una Iglesia Dinámica”.

Cinco funciones resumidas en el acróstico PESCA.

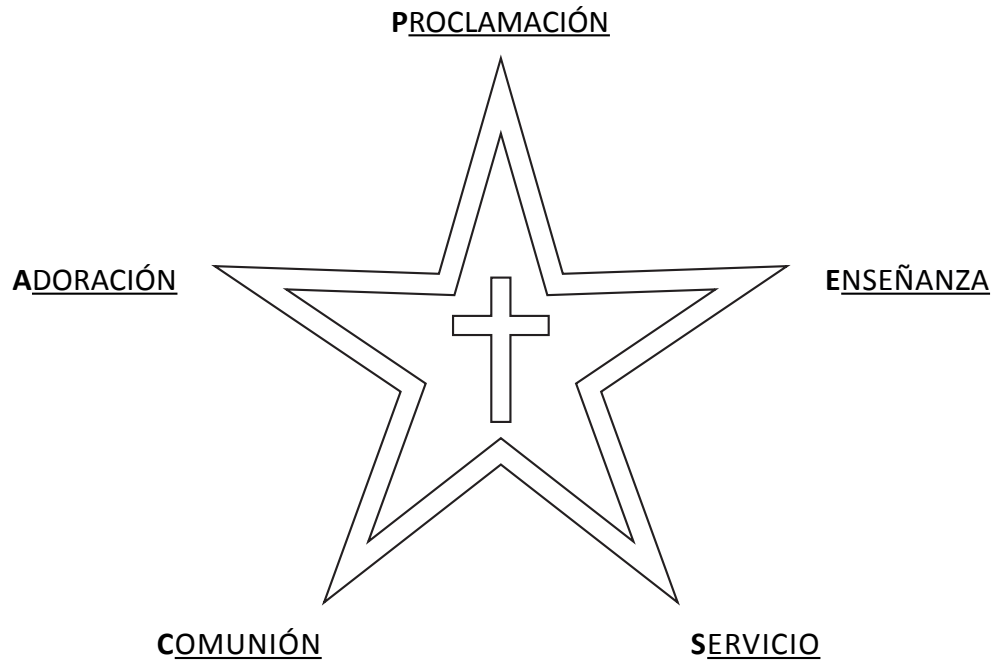
**La Iglesia Esencia y Función**

**P**ROCLAMACIÓN  
**E**DUCCIÓN  
**S**ERVICIO  
**C**OMUNIÓN  
**A**DORACIÓN  
**R**EPRODUCCIÓN

**DEVOCIONAL:**

**HECHOS 2: 42-47 “La Iglesia, Esencia y Función”**

Cinco funciones de la iglesia dinámica.



**Con el liderazgo de la iglesia local...**

Algunas preguntas que puede usar con respecto a los diferentes ministerios de su iglesia:

**PROCLAMACIÓN:** ¿Los miembros de nuestra iglesia han sido capacitados para compartir su fe con otros? ¿Cómo podemos ayudarlos a hacerlo mejor?

**ENSEÑANZA:** ¿Cómo nuestra iglesia puede ayudar a que la gente crezca en su relación con Jesucristo? ¿Cómo ayuda a sus miembros a ser como Jesús en su vida, decisiones, actividades diarias, uso de su dinero y tiempo? ¿Cómo lo podemos hacer mejor?

**SERVICIO:** ¿Cómo los miembros de nuestra iglesia pueden servir a la comunidad? ¿Cómo lo ha hecho hasta ahora?

**COMUNIÓN:** ¿Qué tan bien los miembros de nuestra iglesia se conocen unos a otros? ¿Se animan y apoyan mutuamente?

**ADORACIÓN:** ¿Es nuestra adoración reverente y animada? ¿Usamos nuestros talentos para la gloria de Dios? ¿En qué ponemos nuestro énfasis (música, líderes específicos, etc.)? ¿En nuestro culto se reconoce la presencia del trino Dios: Padre, Hijo y Espíritu Santo?



# Pasión, Visión & Misión

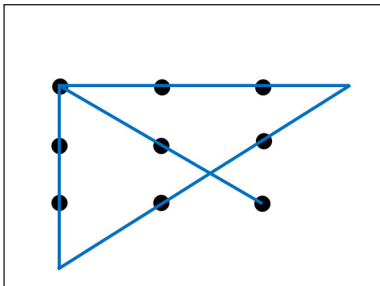
# 1

Sesión 1  
Pasión  
Visión  
Misión

Esta sesión inicia con dos breves párrafos que explican el concepto fundamental del Iglecrecimiento Integral. Lea o resuma los mismos para iniciar.

**Pan de un lado, Leche del otro.**  
pp. 33 - 36 del libro.

Esta anécdota explica que los tiempos han cambiado y que hay mucho que se ha aprendido en cuanto al tema del desarrollo y el crecimiento de las iglesias. Pese a que el mensaje cristiano no cambia, las metodologías y las estrategias pueden ajustarse a los tiempos en que vivimos.



**Conecte los puntos.**

Una vez apoyado el lápiz en el papel no se puede levantarlo. Trazar 4 líneas rectas tocando todos los puntos. Para resolverlo hay que trazar las líneas saliendo del cuadro. La enseñanza de este ejercicio radica en que a veces tenemos que expandir nuestros esquemas para lograr mayores resultados para el Señor. Todos tenemos "puntos" mentales y filosóficos que detienen la efectividad y a la Obra.



## Un esquema para el Iglecrecimiento Integral

La presente sesión permite desarrollar una relación íntima y devocional con Dios, para así involucrarnos en la Obra a la que hemos sido llamados. Al sentir pasión por la obra de Dios, podemos desarrollar una visión de lo que Él quiere y puede hacer por medio nuestro. Al responder en obediencia a este llamado, la iglesia se vuelca en misión al mundo. Esto sólo se logra cuando entendemos lo que la Biblia nos enseña acerca de la relación entre Dios, la iglesia y nuestra comunidad.

## ¿Por qué "Iglecrecimiento Integral"?

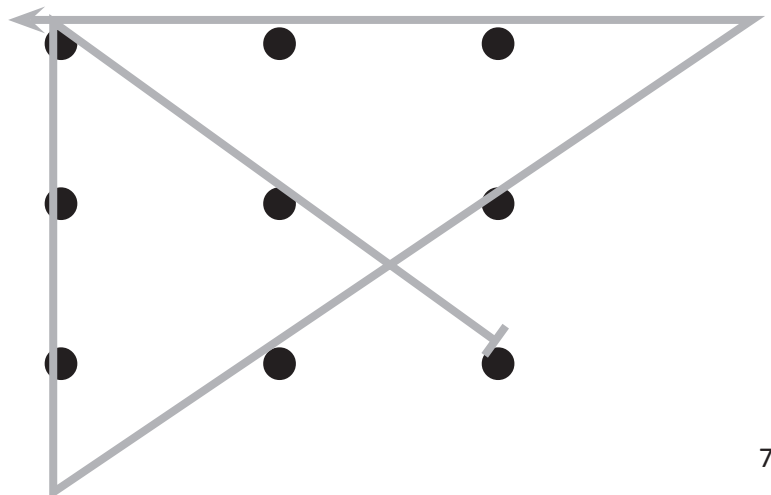
El crecimiento es integral cuando abarca y promueve una perspectiva total, que busca el crecimiento de la iglesia dentro del marco global de los propósitos de Dios para el mundo, la humanidad y el cosmos. Toma el Reino de Dios como punto de partida y se expande en todas las esferas de la vida mediante el impacto del evangelio de Jesucristo.

## Introducción

"Pan de un lado, leche del otro"

### Ejercicio: Conecte los puntos

**Instrucciones:** Una los puntos trazando 4 líneas rectas sin levantar el lápiz.





# VISION

## Definición

Tener visión es mirar hacia el futuro y ver lo que Dios quiere hacer por medio nuestro para llevar a cabo sus propósitos redentores.

- Función de los lentes
- Ejemplos Bíblicos: Abraham                      Noé                      Josué & Caleb  
Pablo    Jesús

### ¿Quiere contribuir en la construcción del Reino de Dios? ¿Cuándo pondrá la primera piedra?

- Una iglesia saludable empieza con una visión clara y motivante
- Ejemplo de los constructores

## Visión

pp. 92 - 99 - Lección 6

Comience con la definición.

Adapte las ilustraciones a su propia experiencia y agregue material según le parezca más conveniente. Lo principal es hacer entender a la iglesia local la importancia de tener una visión clara e inspiradora que motive a otros a unirse a lo que Dios está haciendo en su medio.

**8 elementos clave de una Visión**

1. proyecta un cuadro claro de un futuro preferido
2. Enfoca las posibilidades con los lentes de Dios
3. Basado en los propósitos redentores de Dios
4. Inconforme con el "status quo"
5. Ejercita la Fe
6. Comunicable en forma sencilla
7. Inquieta hacia la acción / Sentido de urgencia
8. Visión Compartida

**8 ELEMENTOS CLAVE DE UNA VISIÓN**

- 1      proyecta un cuadro claro de un futuro preferido
- 2      Enfoca las posibilidades con los lentes de Dios
- 3      Basada en los propósitos redentores de Dios
- 4      Inconforme con el "status quo"
- 5      Ejercita la fe
- 6      Comunicable en forma sencilla
- 7      Inquieta hacia la oración y acción / Sentido de urgencia
- 8      Una visión compartida

Note que en el recuadro hemos agregado un octavo elemento clave de una visión que recalca la importancia de que sea compartida entre los líderes y el resto de la congregación.

## Una visión para analizar:

*Nuestra visión es que "cada persona y familia en nuestra comunidad tenga la oportunidad de aceptar a Cristo como su Señor y Salvador, crezca en Su conocimiento, y use sus talentos y recursos para Su gloria."*

- ¡La visión para hacer algo de dimensiones divinas requiere FE!

*"Pero sin fe es imposible agradar a Dios; porque es necesario que el que se acerca a Dios crea que le hay, y que es galardonador de los que le buscan."*  
Hebreos 11:6 (VRV 1960)

- Una visión **SIN** una tarea es solo un sueño. Una tarea **SIN** una visión es solo una labor. Una visión **CON** una tarea, en Cristo, es la esperanza del mundo.

*"Muchos pensamientos hay en el corazón del hombre; Más el consejo de Jehová permanecerá."* Proverbios 19:21 (VRV 1960)

Una Visión **SIN** una tarea es solo un sueño  
Una tarea **SIN** una visión es solo una labor

Haciendo Discipulos      Multiplicando Iglesias      Extendiendo el Reino.

Una visión **CON** una tarea, en Cristo, es la esperanza del Mundo

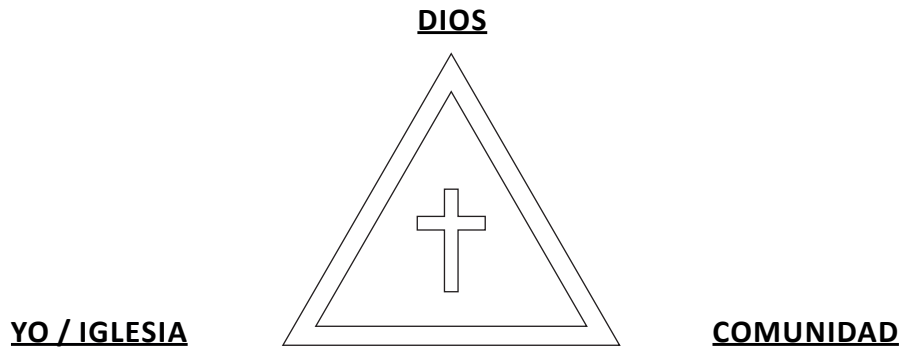




**Relación  
Dios - Iglesia - Comunidad**  
pp. 167 - 170

- 1) Enfatiza la relación entre la Iglesia y Dios.
- 2) Examina la relación entre Dios y la comunidad.
- 3) Analiza la relación entre la Iglesia y la comunidad a la que Dios la llama.

## Relación Dios - Iglesia - Comunidad



Este diagrama representa tres dimensiones de una sola realidad

### 1. Relación Iglesia - Dios:

**VERSÍCULOS CLAVE:** *“Yo soy la vid, vosotros los pámpanos; el que permanece en mí, y yo en él, éste lleva mucho fruto; porque separados de mí nada podéis hacer.”* Juan 15:5 (VRV 1960)

*“Si jehová no edificare la casa, En vano trabajan los que la edifican.”* Salmos 127:1a (VRV 1960)

**PRINCIPIO:** Para alguien que pretende ser de impacto en su comunidad nada es tan importante como su relación personal con el Señor.

### 2. Relación Dios - Comunidad:

**VERSÍCULOS CLAVE:** *“Porque de tal manera amó Dios al mundo, que ha dado a su hijo unigénito, para que todo aquel que en él cree, no se pierda, más tenga vida eterna.”* Juan 3:16 (VRV 1960)

*“recorría Jesús todas las ciudades y aldeas, enseñando en las sinagogas de ellos, y predicando el evangelio del reino, y sanando toda enfermedad y toda dolencia en el pueblo. Y al ver las multitudes, tuvo compasión de ellas...”* Mateo 9:35-36a

**Modelo encarnacional:** Filipenses 2:5-8

**PRINCIPIO:** Dios siempre esta actuando alrededor nuestro. Él ha llegado a cualquier lugar mucho antes que el primer evangelista o misionero.

### 3. Relación Iglesia - Comunidad:

**VERSÍCULOS CLAVE:** Jesús dijo al Padre, *“Como tú me enviaste al mundo, así yo los he enviado al mundo.”* Juan 17:18 (VRV 1960)

*“El Espíritu del Señor está sobre mí, Por cuanto me ha ungido para dar buenas nuevas a los pobres; Me ha enviado a sanar a los quebrantados de corazón; A pregonar libertad a los cautivos, Y vista a los ciegos; A poner en libertad a los oprimidos; A predicar el año agradable del Señor.”* Lucas 4:18-19 (VRV 1960)

*“Y su señor le dijo: Bien, buen siervo y fiel; sobre poco has sido fiel, sobre mucho te pondré; entra en el gozo de tu señor.”* Mateo 25:21 (VRV 1960)

**PRINCIPIO:** Dios quiere trabajar y obrar a través nuestro. Antes de la tarea grande debemos ser fieles en lo poco.



Diagrama: Pasión, Visión, Misión

**Diagrama:**

**Pasión, Visión, Misión**

Termina el concepto de la página anterior con una gráfica que resume este esquema de misión.

1. La Iglesia tiene una relación de PASIÓN por servir a Dios. La Comunidad reconoce esta pasión, lo cual sirve como testimonio.
2. Dios está actuando en la comunidad, y la iglesia lo reconoce a través de la VISIÓN que tienen de lo que Dios está haciendo en el mundo. Esto le da propósito a la iglesia.
3. Dios envía a la iglesia en MISIÓN hacia la comunidad y a su obediencia agrega bendición. Todo gira alrededor de la cruz y el mensaje de Jesucristo.

**La anécdota de Florencia**

**Chadwick**

pp. 171 del libro  
Desafía al participante

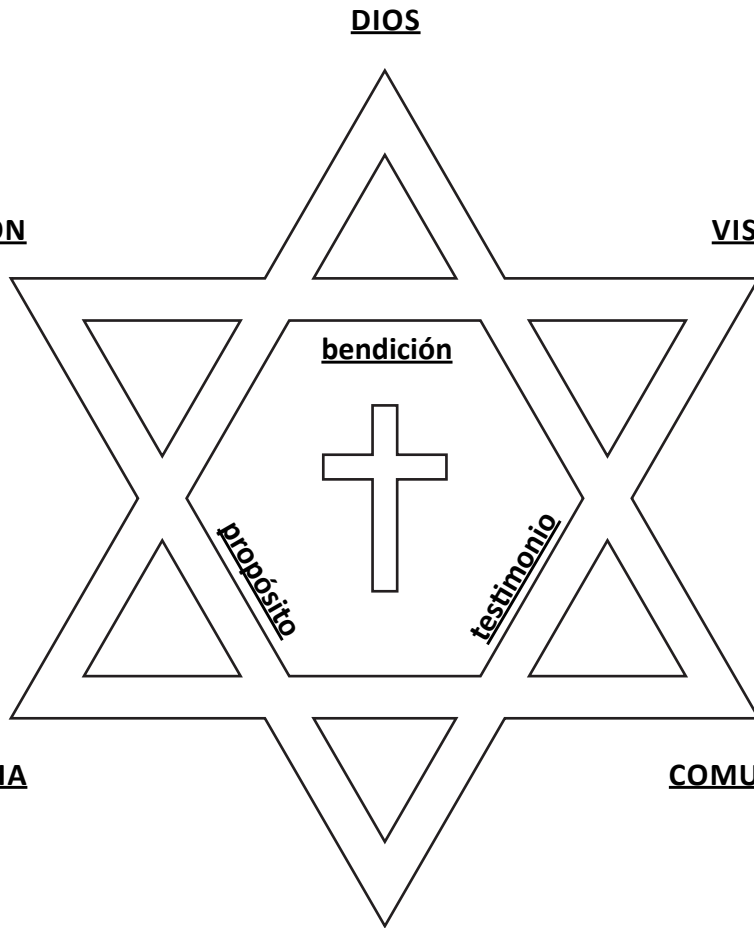
**PASIÓN**

**VISIÓN**

**IGLESIA**

**COMUNIDAD**

**MISIÓN**



**Conclusión**

Relato de Florence Chadwick, 4 de Julio 1952, Isla de Catalina.

**Desafío**

¿Si no hoy?.. ¿Cuándo?.. ¿Si no yo?.. ¿Quién?..

---



---



---



---

## Sesión 2 La Iglesia Misional

El eslabón organizativo para todo el taller.



### El hombre en la vía férrea

Un hombre camina sobre la vía férrea y siente que sus piernas tiemblan, que los rieles vibran pero no ve ningún tren así que sigue su camino. Poco después escucha el sonido de un tren que parece acercarse, pero no ve nada por delante y decide seguir caminando. Obviamente, el hombre confía sólo en sus ojos, que no ven que el tren viene detrás. De la misma manera hay que cubrir todas las áreas de trabajo en la iglesia y no prestarle atención sólo a una o dos áreas. Para tener una iglesia saludable y creciente debemos ver todas las partes como una unidad integral.  
pp. 89 - 125 - Lección 6.

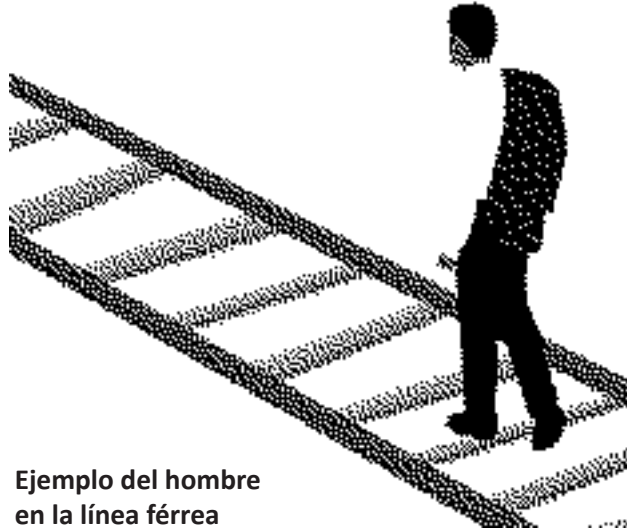
### Señales Vitales de la Iglesia Saludable



Repaso de dos siguientes páginas

### Introducción

La presente sesión provee un esquema misional que permite al obrero cristiano planificar estratégicamente al observar todo el panorama de las funciones de la iglesia misionera. Enfatiza las áreas de trabajo que la iglesia debe cuidar para crecer saludable e integralmente. Ayuda también en la evaluación concreta de ministerios.

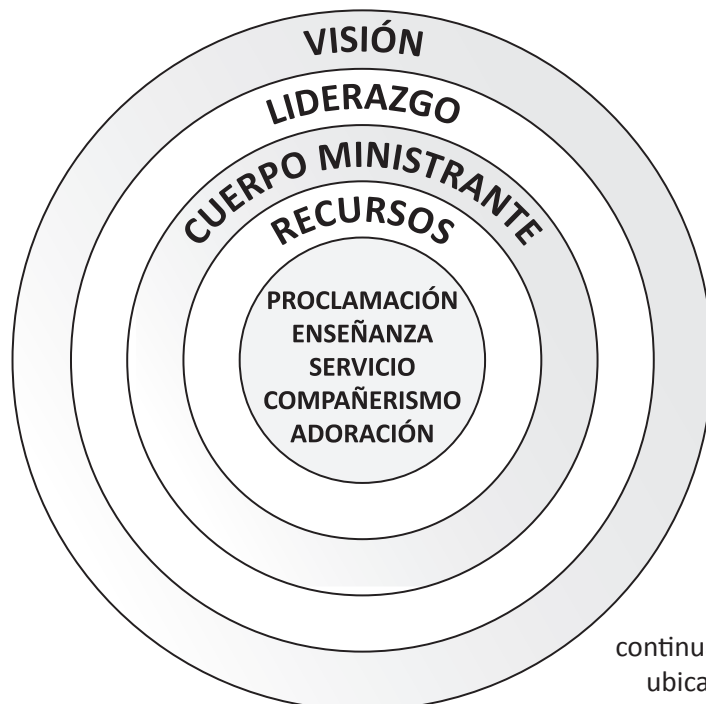


Ejemplo del hombre en la línea férrea

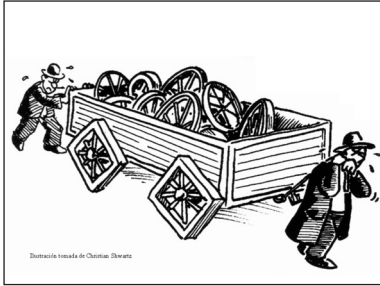
### Principio

Para tener una iglesia saludable y creciente debemos observar cada una de las partes como una unidad integral.

### “Señales vitales de la Iglesia Saludable”



Las líneas a continuación fueron ubicadas para sus propias notas.



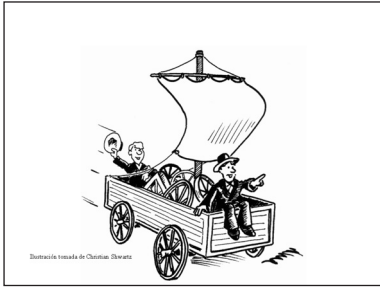
## VISIÓN

La iglesia ve claramente lo que Dios quiere que sea y haga como cuerpo de Cristo en acción. Esta visión cumple Sus propósitos redentores y encamina la iglesia en misión.

Decisiones con respecto al trabajo, fondos, construcción, etc., se basan en la misión.

---

---



## LIDERAZGO

A la iglesia le sirven las personas llamadas que entienden la visión, la comunican con claridad a la congregación, empoderan, y organizan al cuerpo para llevarla a cabo y hacerla realidad.

---

---

**Visión** Sesión 1 de este material

### Liderazgo

pp. 99 en adelante

Efesios 4:10-12 y el estudio de Juan Hall (pp.106) el líder motiva e involucra a otros. No más “hombre orquesta” (hace todo solo); hoy “director de orquesta” (dirige, todos tocan).

## CUERPO MINISTRANTE

Los miembros de la iglesia trabajan juntos usando sus dones con responsabilidad en la congregación y en la comunidad.

---

---



## RECURSOS

La iglesia desafía a los miembros a ser buenos mayordomos de sus posesiones y bienes. Emplea sus recursos (tiempo, talento y tesoro) para realizar la obra del Reino de Dios en ella misma y en su comunidad. La iglesia usa sus talentos sabia y transparentemente.

---

---



## NEXO DE TEXTO Y CONTEXTO

II Timoteo 3:16-17; Hechos 17:22-23; I Corintios 9:19-22; Mateo 9:35-38

Una iglesia saludable tiene en cuenta su contexto (ubicación geográfica, los factores sociales y económicos, culturales, etc.) Si bien el mensaje del Evangelio no cambia, los métodos para como comunicarlos pueden hacerlo.

---

---

### Cuerpo Ministrante

pp. 111 en adelante

Relato del rompecabezas (pp. 111-112). Ubicar a cada persona en un ministerio de acuerdo a sus dones. (pp. 115)

## Recursos

pp. 118 en adelante  
Enfatice las tres "T": tiempo, talento y tesoro. La iglesia dinámica siempre está al borde de sus recursos y lo que tiene lo invierte en el ministerio y la misión. Recomendaciones prácticas (pp. 120-121).

## P.E.S.C.A.

pp. 127 - 159 - lección 7  
Se cubren las demás áreas de trabajo. El libro une la proclamación evangelística y el servicio cristiano bajo el rubro de "testimonio-servicio", por eso sólo menciona cuatro en lugar de cinco áreas de trabajo.

## Proclamación - Evangelismo

pp. 148 - 158  
Enfatice los tres tipos de encuentro (pp. 156).

## Enseñanza - Discipulado

pp. 134 - 142  
Explicar las cuatro "C":  
Carácter, Conducta,  
Conocimiento y Compromiso.

## Servicio

pp. 150 - 154  
Explicar las tres relaciones entre obras de servicio y la función evangelística de la iglesia.

## Comunión

pp. 143 - 148  
Enfatice la importancia de los grupos pequeños y el resolver los conflictos saludablemente.

## Adoración - Oración

pp. 128 - 134  
Primeros versículos de Romanos 12 para señalar que la adoración verdadera incluye todas las áreas de la vida. Analice el culto de adoración como evento litúrgico de la comunidad que se reúne a adorar a Dios.

## PROCLAMACIÓN

La iglesia anuncia en palabra y acción las buenas noticias del Reino y su justicia. Invita a las personas a ser discípulos de Jesús, y apunta a una nueva creación.

---

---

## ENSEÑANZA

La iglesia ayuda al pueblo a ver a Cristo con claridad y a conocer su voluntad para seguirle en todos los aspectos de la vida.

---

---

## SERVICIO

La iglesia suple integralmente las necesidades de las personas y la comunidad en el nombre de Cristo y las invita a ser sus discípulos.

---

---

## COMPAÑERISMO

Los miembros se ayudan mutuamente en sus cargas mostrando así el amor y la compasión de Dios.

---

---

## ADORACIÓN

La iglesia se reúne como familia de Dios para encontrarse con Él en adoración, confesión y gratitud, a fin de consagrarse a una vida de servicio y oración para alabanza de su nombre.

---

---

Hay muchos otros factores determinantes en el crecimiento de la iglesia como la estructura, los programas, la comunicación y el contexto comunitario y espiritual en el cual se encuentra.



Sesión 3  
Sistema de  
Transformación

# Sistema de Transformación

# 3

pp.73 - 87 - Lección 5



“Hay que ver el **árbol**  
pero también el **bosque**”

### Ejemplo del árbol y el bosque

El liderazgo debe entender cada parte del ministerio (el árbol), y también la totalidad del ministerio (el bosque).

### PRINCIPIO



La Iglesia es un **ORGANISMO** vivo como cuerpo de Cristo y a la vez es una **ORGANIZACIÓN** concreta y visible, por la cual Dios trabaja en el mundo.

### Principio

La iglesia no sólo es un organismo vivo, el Cuerpo de Cristo, también es la organización concreta y visible por la cual Dios trabaja en el mundo.

### Ejercicio de los Números Revueltos

El propósito es demostrar el valor de contar con una explicación, un orden y una comprensión del esquema. Así el esquema del iglecrecimiento ayuda a ser más efectivos en el ministerio.

### Introducción

La iglesia es un cuerpo complejo y variado con muchos subsistemas que actúa en un medio ambiente particular. Existe interdependencia e interrelación entre todos los subsistemas, los cuales forman un gran sistema, que a la vez acciona y reacciona a otros y a su medio ambiente. Observar este cuadro global, en su relación mutua y contexto, describe lo que llamamos **sistemas abiertos**. Concepto que nos permite encontrar formas prácticas y saludables para emprender y continuar la obra de “hacer discípulos” y manejar los cambios necesarios en la iglesia misional.

### Hay que ver el árbol, pero también el bosque...



### Principio

La iglesia es un **ORGANISMO** vivo como cuerpo de Cristo y a la misma vez es **ORGANIZACIÓN** concreta y visible por la cual Dios trabaja en el mundo.

### Ejercicio de Números Revueltos

**Instrucciones:** Tienen 30 segundos encontrar y circular los números en orden iniciando con el 1. Busque el 1 y lo circula, luego el 2 y lo circula y así sucesivamente. Para ver quién tan lejos llega marque aquí hasta qué número avanzó. \_\_\_\_\_ y \_\_\_\_\_.

<p>13 51 15 27 65 25 39 21 43 8 51 61 3 49 29 37</p> <p>50 47 57 67 21 71 9 35 31 7 53 23 63 11 45 33 73 69</p>	<p>38 26 18 4 34 42 28 84 2 52 82 74 5 30 40 50 68</p> <p>24 70 12 34 56 22 10 32 44 20 58 4 60 48 72 46</p>	<p>Este ejercicio demuestra el valor de:</p> <ul style="list-style-type: none"> <li>• Patrones</li> <li>• Orden</li> <li>• Eficiencia</li> <li>• Diseño</li> <li>• Entendimiento del esquema de organización</li> <li>• Una explicación del orden</li> </ul>	<p>13 51 15 27 65 25 39 21 43 8 51 61 3 49 29 37</p> <p>50 47 57 67 21 71 9 35 31 7 53 23 63 11 45 33 73 69</p>	<p>38 26 18 4 34 42 28 84 2 52 82 74 5 30 40 50 68</p> <p>24 70 12 34 56 22 10 32 44 20 58 8 60 48 72 46</p>
---	--	--	---	--

Realice la primera parte del ejercicio, (izquierda sin línea). La segunda parte tiene una gran ventaja, existe una cruz que divide los números en cuatro cuadrantes. Los primeros 6 (1-6) están en la parte superior; los siguientes 6 (7-12) en la parte inferior; los próximos seis (13-18) arriba; y así sucesivamente. Nunca hay dos números seguidos en el mismo cuadrante, ellos se alternan de izquierda a derecha.



## Componentes de una Organización

pp. 73 - 87 del libro

### Conceptos-Clave del Sistema

81 del libro

Puede resumir esta sección haciendo las siguientes preguntas:

- *¿Será afectada la iglesia de alguna manera si llegan 5, 10 o 20 familias nuevas?*
- *¿Entre los nuevos que lleguen habrá algunos que tienen dones para cantar o para dirigir cultos?*
- *¿Llegarán algunos que son gente muy buena y amable?*
- *¿Llegarán un par de personas de opiniones muy fuertes?*
- *¿Llegarán un par de personas con problemas graves en sus vidas?*
- *¿Llegarán algunos que tal vez sean unos chismosos?*

Preguntas de reflexión sobre cómo el crecimiento de la iglesia afecta a la que hoy conocemos. Una iglesia de 80 personas que recibe 20 o 30 nuevas en un año, va a experimentar un alto grado de cambio y de impacto sobre su sistema. Es importante que el liderazgo de la iglesia esté preparado para absorberlo de una forma saludable que permita que la iglesia crezca. De no ser así la gente comenzará a “rebotar” y la iglesia no crecerá. Ejemplos para enfatizar el equilibrio integral en el crecimiento de la iglesia:

- ¡Si echa más sal en la sopa... cambia el sabor! Puede echar más sal, pero entonces tiene que agregar más agua, e ingredientes para mantener el equilibrio.
- El sistema del cuerpo humano necesita equilibrio para tener buena salud. Necesita equilibrio en el sistema.

## Componentes de una Organización

### A. PARÁMETROS / LÍMITES

1. Algunos parámetros son negociables y elásticos.
2. Algunos parámetros no son negociables y son fijos.

**Actividad:** Solicite a algunas personas de su iglesia que identifiquen qué factor externo impacta e incide en su congregación ¿Es negociable o flexible en cuanto a la dinámica de la iglesia?

### B. COMPONENTES INTERNOS

**Actividad:** Identifique las diferentes partes de su iglesia, los logros y retos de cada una.

### C. TRANSFORMACIÓN

## Conceptos - Clave del Sistema

### • CONTEXTO

**Actividad:** Los líderes de la iglesia han creado una lista de todo lo que saben acerca de la gente de su barrio y/o comunidad (intereses, necesidades, etc). Consulte a los vecinos para saber más de ellos y cuál es su percepción sobre la iglesia.

---

### • INTEGRACIÓN E INTERDEPENDENCIA

---

### • PROPÓSITO

---

### • ESTABILIDAD Y HOMEOSTASIS

---

### • EQUIFINALIDAD

---

### • PLANES DE CONTINGENCIA

---

### • MARCOS Y PARÁMETROS

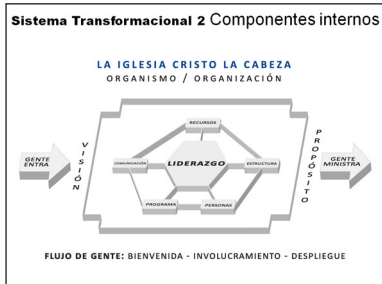
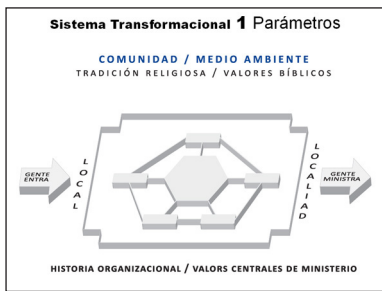
---



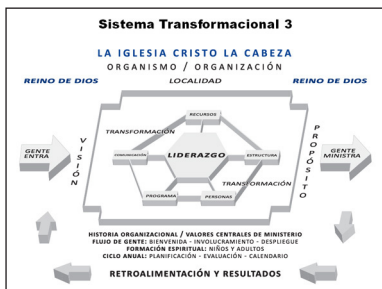
## Componentes de Una Organización

pp. 73 - 87 del libro

Busque sus propios ejemplos para explicar los componentes internos y contextuales de toda organización. Las gráficas ayudarán a explicar estos conceptos. Explique que la iglesia busca la transformación de personas y comunidades para la gloria de Dios y la edificación de la Iglesia de Jesu-cristo.



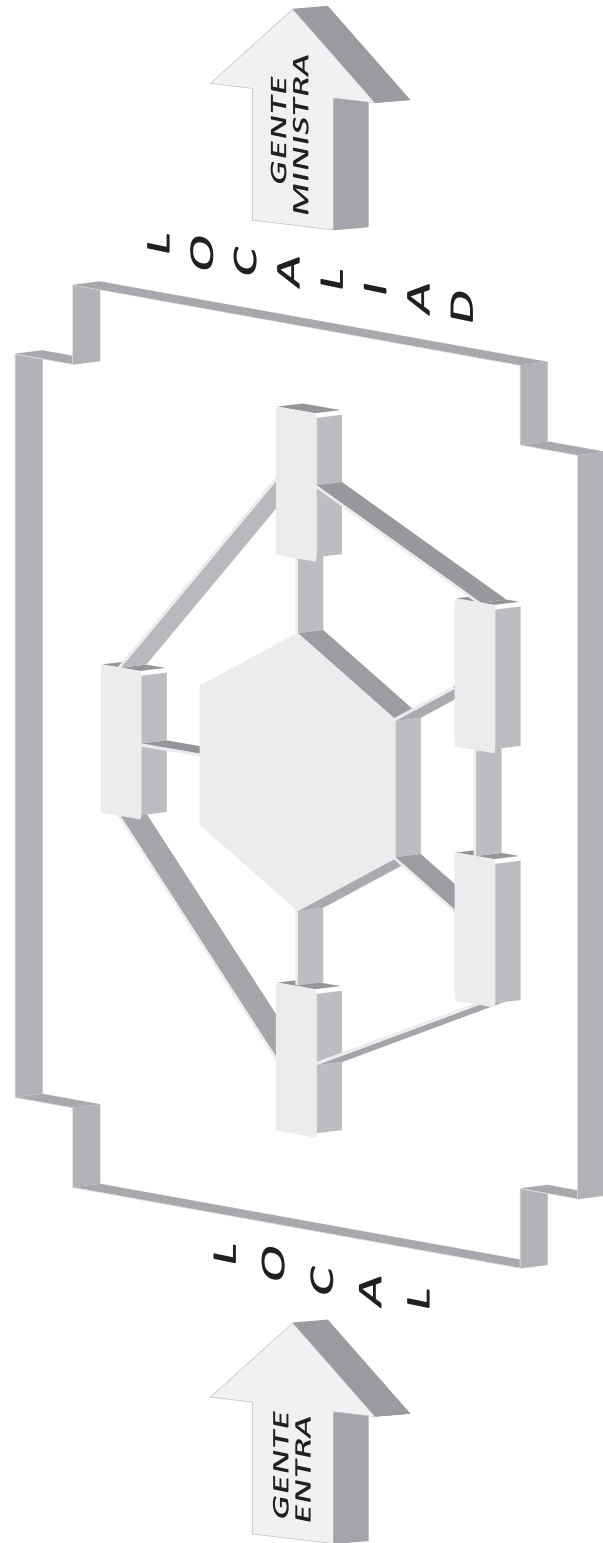
Página para ayudar con la enseñanza



Toda la gráfica completa de un vistazo

**Sistema Transformacional 1**  
PARÁMETROS

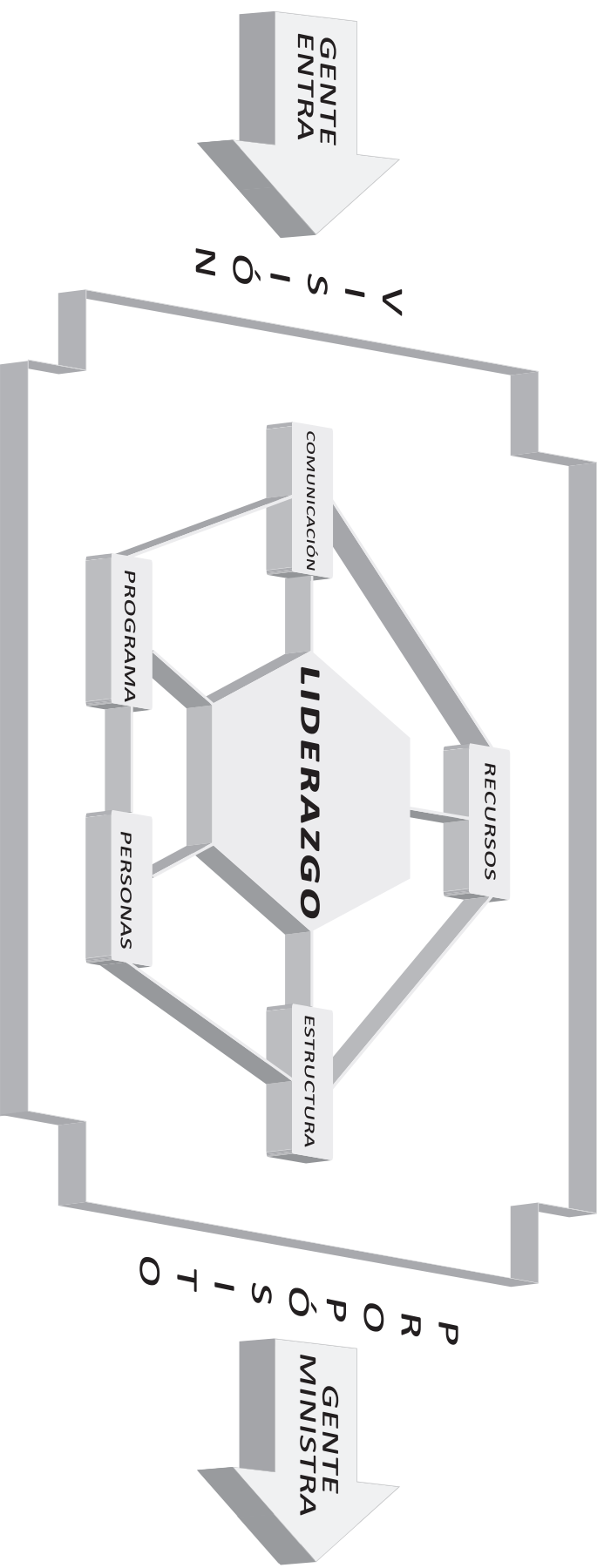
**COMUNIDAD / MEDIO AMBIENTE**  
TRADICIÓN RELIGIOSA / VALORES BÍBLICOS



**HISTORIA ORGANIZACIONAL / VALORES CENTRALES DE MINISTERIO**

# LA IGLESIA CRISTO LA CABEZA

## ORGANISMO / ORGANIZACIÓN



**FLUJO DE GENTE: BIENVENIDA - INVOLUCRAMIENTO - DESPLIEGUE**

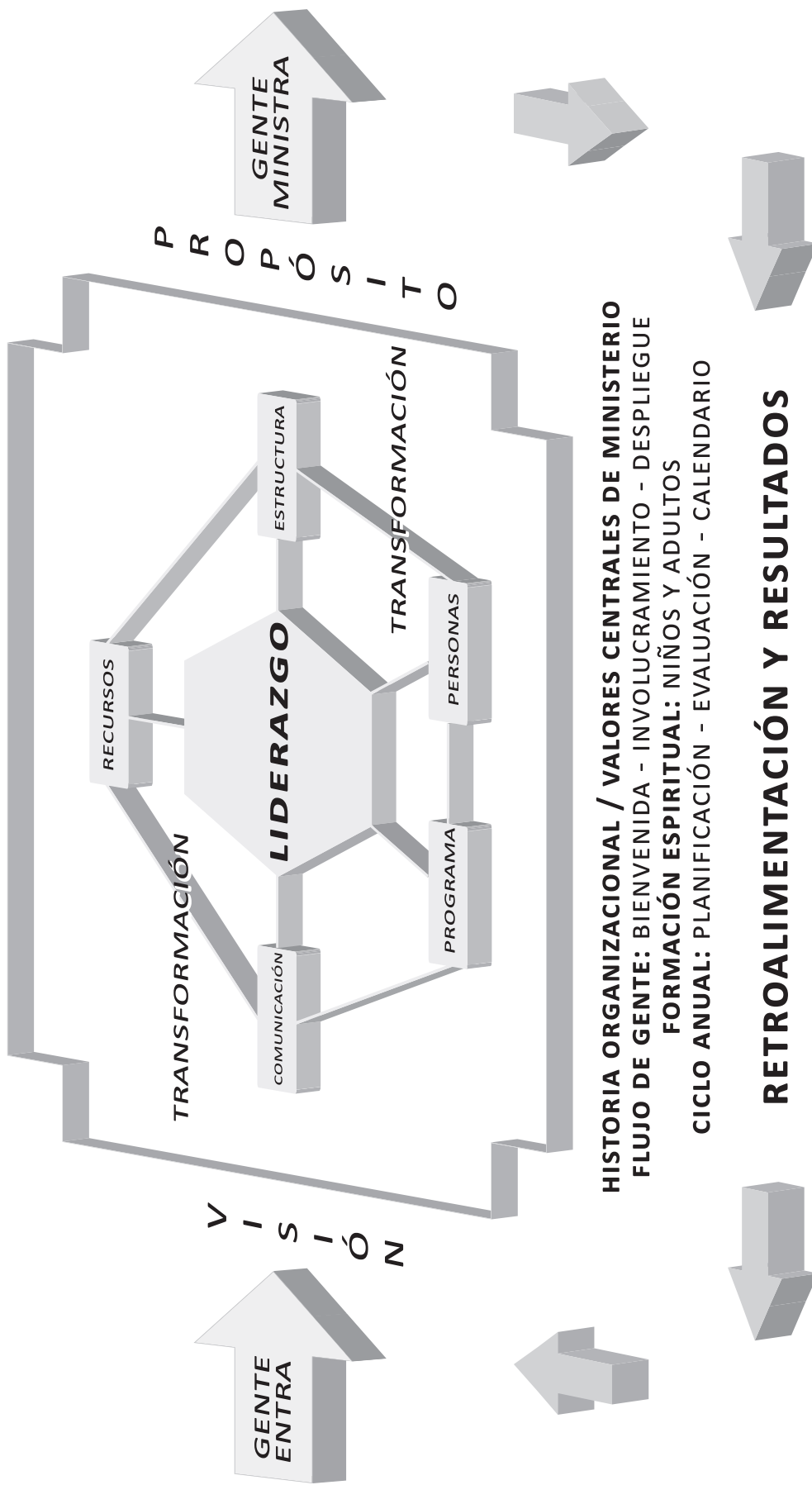
# LA IGLESIA CRISTO LA CABEZA

## ORGANISMO / ORGANIZACIÓN

REINO DE DIOS

LOCALIDAD

REINO DE DIOS





**Preguntas**

1. ¿La situación de cambio que describieron afecta a la comunidad o el contexto?
2. ¿Cómo afecta esta situación las siguientes áreas?
  - Local / Localidad
  - Visión / Propósito
  - Recursos
  - Ambiente / Comunicación
  - Liderato
  - Personas
  - Estructura
  - Programas
  - Historia organizacional
  - Valores de la Iglesia

**Preguntas**

3. ¿Cómo pudiera esta iglesia proceder en este caso al considerar todo el sistema y su visión de ministerio?
4. ¿Qué opciones tiene? ¿Cuáles son las consecuencias?

**Detalles a considerar:**

1. Recientemente un familiar del Hno. Vélez, quien no tiene mucho tiempo en la iglesia, comentó que no volvería más si no ponen la alfombra roja...
2. La Hna. María Elena está muy contenta con los planes...
3. Miguel Vélez está delicado de salud y hace poco fue operado del corazón...
4. Varias familias jóvenes han afirmado que van a poner el santuario al día para atraer a nuevas familias, las cuales se están mudando a la zona.

**Preguntas:**

1. ¿Afecta a la comunidad la situación de cambio de iglesia?

---

---

2. ¿Cómo afecta esta situación en la siguientes áreas?

- |                           |              |                           |
|---------------------------|--------------|---------------------------|
| • Local / Localidad       | • Liderazgo  | • Historia Organizacional |
| • Visión / Propósito      | • Miembros   | • Valores de la Iglesia   |
| • Recursos                | • Estructura | • Otras áreas             |
| • Ambiente / Comunicación | • Programas  |                           |

---

---

3. ¿Cómo debe proceder la iglesia en este caso al considerar todo el sistema y su visión de ministerio?

---

---

4. ¿Qué opciones tiene la iglesia? ¿Cuáles son las posibles consecuencias de cada una de ellas?

---

---



# ¡Hacia una Iglesia de Impacto!

## Sesión 4 ¡Hacia una Iglesia de Impacto!

Esta charla es la más flexible de todas y permite que el expositor aplique sus propios conocimientos y experiencias para compartirlas desde sus vivencias en el campo del crecimiento de la iglesia. Puede comenzar con la pregunta de discusión: ¿Qué impide el crecimiento integral de nuestras iglesias? Se recomienda abrir una breve discusión del tema. Una alternativa es hablar de las objeciones al crecimiento de la iglesia que se encuentran en la página 27, Lección 2 del libro.

**Gran Mandamiento y Gran Comisión.** Analice los textos de Mateo 22 y 28, y explique la relación entre estos y el crecimiento de la iglesia. Lo importante es llegar al ejercicio práctico acerca de la importancia del seguimiento al evangelismo y discipulado.



Esta gráfica opcional apoya las enseñanzas de esta sesión.

### Introducción

El siglo 21 presenta un gran reto para miles de iglesias y pastores del mundo, al tiempo que nos brinda una gran oportunidad para expandir aún más el evangelio, fortaleciendo las bases de nuestro liderazgo y la visión de nuestras congregaciones.

### Pregunta de discusión:

¿Qué impide el crecimiento integral de nuestras iglesias?

### Una Iglesia de Impacto

Tiene un PROPÓSITO de misión integral.

#### A. GRAN MANDAMIENTO: (Mateo 22:37)

- 1) Ama al Señor con todo tu corazón. (Mateo 22:37)
- 2 )Ama a TU PRÓJIMO como a ti mismo.

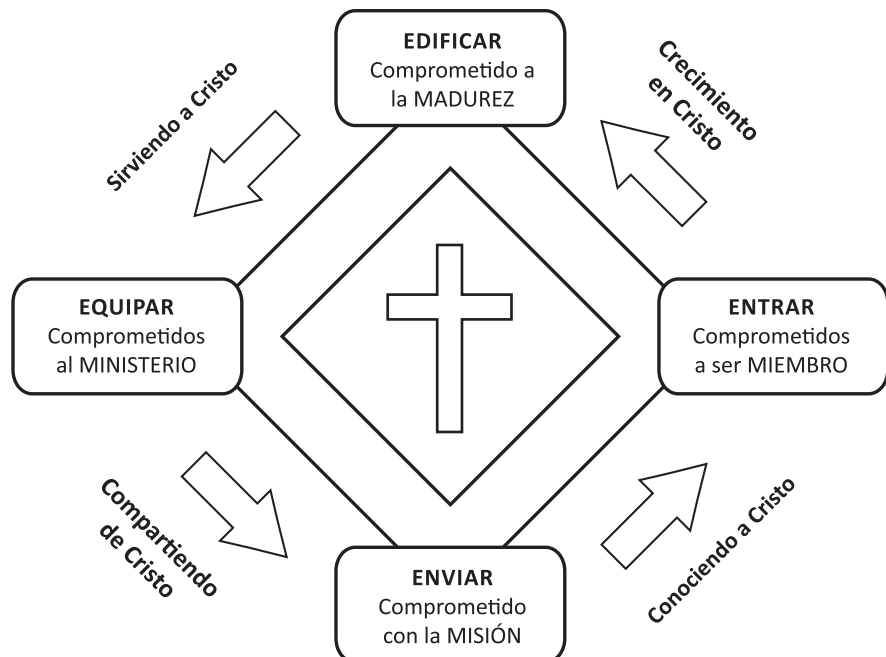
#### B. GRAN COMISIÓN:

- 3) ID y HACED discípulos
- 4) BAUTIZÁNDOLOS
- 5) ENSEÑÁNDOLES que guarden todas las cosas.

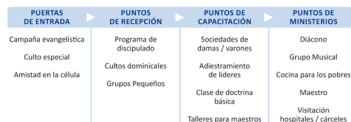
#### C. PROVEE SEGUIMIENTO, (nuestra área más débil)

### “Las cuatro bases del discipulado”

Adaptado con permiso de “Una Iglesia con Propósito” por Rick Warren.



## Movimiento Ministerial



Red de Multiplicación de Iglesias /  
Dinámica basada en "Estrategia de Palos  
en Iglesia"

## EJERCICIO DE MOVIMIENTO MINISTERIAL ¿Está su Iglesia Lista para Crecer?

Esta es una herramienta evaluativa o de diagnóstico que ayuda a entender el papel que juegan los diferentes ministerios de la iglesia para mover a una persona al crecimiento espiritual. Forme grupos pequeños y pídale que analicen las maneras que tienen en su iglesia local para atraer a las personas, recibirlas, capacitarlas e involucrarlas en ministerio y servicio. Para este ejercicio se recomienda que usen el esquema. La transparencia MOVIMIENTO MINISTERIAL ayudará a explicar este ejercicio. Primero pueden marcar todos los ministerios existentes en la iglesia y luego comentar sobre las áreas que necesitan ser reforzadas. La explicación de cada uno de los cuatro rubros se encuentran en las casillas.

### Ejercicio de Movimiento de Ministerio

**Instrucciones:** Piense en los ministerios existentes en su iglesia y anótelos si son:

- A Puntos para hacer nuevos contactos
- B Puntos para recibir e integrar nuevas personas
- C Puntos para capacitar
- D Puntos de servicio: ministerio

Revise dónde hay "lagunas" o espacios por resolver

**Actividad de seguimiento:** Repita el ejercicio con el liderazgo de su iglesia. Analice dónde se puede mejorar para lograr sus metas.

PUNTOS DE ENTRADA	PUNTOS DE RECEPCIÓN	PUNTOS DE CAPACITACIÓN	PUNTOS DE MINISTERIO
Son todos los ministerios, formales o informales, que la iglesia tiene para poder entrar en contacto con alguna persona que potencialmente entre a la comunión con Dios y su iglesia. Estas puertas de entrada podrán ser cultos especiales, conciertos, servicios a la comunidad, o simplemente los contactos que se hacen con las amistades de las personas que son miembros de la iglesia.	Son todos los ministerios, formales o informales, que la iglesia tiene para poder recibir e incorporar a una nueva persona a la iglesia. Uno podría preguntar: Aparte del culto dominical, ¿qué alternativas tiene la iglesia para involucrar a una persona en la vida de la iglesia? Algunos ejemplos pudieran ser: un grupo de discipulado, una clase de doctrina básica con el pastor, una comida compartida con parejas discipuladoras, etc.	Son todos los ministerios de la iglesia que ayudan a preparar mejor a la gente para algún ministerio. Sirven para que uno se supere en su conocimiento de la fe y en sus habilidades para vivir la vida cristiana según principios bíblicos. También ayuda a la persona a entender sus dones espirituales y utilizarlos para la extensión del Reino de Dios. Algunos ejemplos incluyen: Clases de discipulado, talleres del evangelismo, clases de guitarra, seminarios de finanzas en la familia, cursos bíblicos, o clases de predicación.	Son todos los ministerios de la iglesia que proveen un lugar de servicio para el nuevo creyente. Es muy importante que la iglesia encuentre un área de ministerio y servicio para cada creyente según sus dones y habilidades lo antes posible. Puede ser que una dama prepara comida en la cocina de la iglesia para los pobres o que un joven se prepara en el uso de la palabra para dirigir estudios bíblicos.



## **Conclusión**

**Una de las iglesias que más está creciendo en el mundo, acuñó esta frase:**

**“Un GRAN COMPROMISO con el GRAN MANDAMIENTO y con la GRAN COMISIÓN hacen una GRAN IGLESIA”**

**Versión breve de la Guía para Capacitadores del Taller Iglecrecimiento Integral:  
Hacia Una Iglesia de Impacto**

## **Detalles Para Ser un Presentador Local de la Conferencia**

En esta página se proveen los pasos básicos para que un pastor o líder pueda presentar la conferencia en su iglesia local o en su denominación. Siga las instrucciones en el Manual del Participante y asegúrese que los posibles candidatos a dar el taller llenen el Informe que allí se provee. Es una función importante de los presentadores de LA RED que busquen multiplicar sus equipos de presentadores con personas de alta calidad en la enseñanza de este taller.

## **Evaluación**

Cada taller debe concluir con la Hoja de Evaluación. Después de repasar los comentarios de los participantes puede enviar estas hojas o un resumen al representante más cercano de la Red de Multiplicación o llenar el informe que se encuentra en el portal del internet en:

[www.reddemultiplicacion.com](http://www.reddemultiplicacion.com)

## **Certificado**

En muchos talleres se concluye otorgando un Certificado de Reconocimiento. Puede fotocopiar este a un papel certificado o crear otro similar con el logotipo de la iglesia auspiciadora.